

**FAMSI © 2004: Arturo René Muñoz**

## **Las Cerámicas de Piedras Negras, Guatemala**

*Traducido del Inglés por Alex Lomónaco*



**Año de Investigación:** 2001

**Cultura:** Maya

**Cronología:** Clásico Medio al Clásico Tardío

**Ubicación:** Terras Bajas de Guatemala

**Sitio:** Piedras Negras

### **Tabla de Contenidos**

[Investigación cerámica en curso en Piedras Negras](#)

[Cronología](#)

[El Preclásico](#)

[El Clásico Temprano](#)

[El Clásico Tardío](#)

[Producción cerámica e innovación tecnológica](#)

[Discusión](#)

[Agradecimientos](#)

[Lista de Figuras](#)

[Referencias Citadas](#)

### **Investigación cerámica en curso en Piedras Negras**

La mayoría de la investigación cerámica reciente en Piedras Negras ha sido de carácter cronológico y tipológico. Como consecuencia de problemas relacionados con los procedimientos idiosincráticos de recolección que se emplearon en el proyecto Pennsylvania, la seriación cerámica previa (Holley 1983) subrepresenta la variedad, variabilidad y extensión en el tiempo de la secuencia cerámica de Piedras Negras. Las excavaciones recientes han dado como resultado un muestreo cerámico muy amplio y

una buena determinación de su procedencia, y nos han permitido emprender el estudio de estos temas. La profundidad en el tiempo de la secuencia ha sido incrementada a fin de reflejar la presencia de una ocupación del Preclásico Medio y Tardío del sitio, y además, la muestra cerámica más amplia ha posibilitado una mejor identificación de las variabilidades dentro de cada tipo. Esto dio como resultado un catálogo cerámico más completo y descripciones más precisas de los tipos (Muñoz y Fitzsimmons 1998; Muñoz 1999a, 1999b, 1999c, 2000, 2001). Esta comprensión más precisa de la variabilidad cerámica nos ha permitido hacer varias inferencias en cuanto a la probable organización de la producción cerámica de Piedras Negras, y de los procesos de innovación tecnológica en las cerámicas de ese sitio.

Véase también: "[La Secuencia Cerámica de Piedras Negras, Guatemala: Tipos y Variedades](#)" por Arturo René Muñoz (#02055es), presentada a FAMSI en Marzo de 2004. En casi todos los aspectos, estos dos informes son complementarios. En aquellos casos en que los informes puedan parecer contradictorios, se deberán tomar por correctos los datos presentados en este último informe.

*Entregado el 6 de abril del 2002 por:*

Arturo René Muñoz

[munoz@u.arizona.edu](mailto:munoz@u.arizona.edu)

## **Cronología**

### ***El Preclásico***

La cronología cerámica de Piedras Negras se extiende aproximadamente desde el 650 a.C. hasta el 850 d.C. y está dividida en seis complejos cerámicos ([Figura 1](#)). Los complejos cerámicos definibles más tempranos de Piedras Negras, Hol y Abal son equivalentes, desde el punto de vista tipológico, a los conjuntos del Preclásico Medio Tardío y del Preclásico Tardío recuperados en otros sitios mayas. La notable similitud tipológica entre estos complejos y otros complejos equivalentes de las Tierras Bajas mayas, indica que los residentes de Piedras Negras y su área circundante tuvieron participación en las esferas cerámicas Mamón y Chicanel. En Piedras Negras se encontraron unos pocos tiestos que presentaron alguna similitud tipológica con la fase cerámica Xe de Altar de Sacrificios, lo cual sugiere un asentamiento de mayor profundidad temporal en esta parte del Usumacinta que la establecida para el conjunto del complejo Hol. Por desgracia, estos materiales son demasiado raros y están diseminados en un área demasiado extensa como para que sea posible definir un complejo cerámico para este período.

La gran mayoría de las cerámicas preclásicas de Piedras Negras, en su conjunto, han sido recuperadas en el Patio del Grupo Sur y en la Plaza del Grupo Sur y sus

estructuras asociadas. No hay una diferencia notable en la distribución de las cerámicas del Preclásico Tardío y Medio. Casi todos los materiales preclásicos se encuentran mezclados en los rellenos de constructivos, y casi todos están relacionados con la construcción inicial de las plataformas bajas que en algún momento sirvieron de apoyo a muchas de las estructuras monumentales del Clásico Temprano que dominaban tanto el Patio del Grupo Sur como la Plaza del Grupo Sur. También se recuperó cerámica preclásica de un número de sitios secundarios en las proximidades inmediatas de Piedras Negras, entre ellos El Cayo y El Porvenir (Webster y Kirker 1998, Lee y Hayden 1988). Tomados en conjunto, estos datos sugieren que la ocupación preclásica del área no fue muy intensa y que estuvo restringida, en la mayoría de los casos, a las áreas inmediatamente adyacentes al río.

Los rojos monocromos predominan en los conjuntos Hol y Abal. Los monocromos negro y crema también están presentes en estos conjuntos, aunque en frecuencias notablemente más reducidas. La muestra que nos ocupa de material cerámico diagnóstico de Hol es pequeña y está un tanto fragmentada. Por esta razón, es difícil describir con demasiada exactitud la escala de formas representadas en esta colección. La forma más común parece ser la de cuencos o fuentes de paredes gruesas con bordes evertidos o curvados hacia fuera. Entre otras formas que fueron identificadas positivamente, se encuentran las tinajas pequeñas con slip, con cuellos cortos casi verticales y grandes "escupideras" con boca, similares a las que se conocen de colecciones preclásicas de otros lugares. La decoración hecha con penetraciones en la superficie, como las incisiones, las estrías y los acanalados, son los modos decorativos más comunes, y están presentes en todos los tipos monocromos. La decoración en negativo y la pintura bicromática también se dan en los conjuntos del complejo Hol, pero son infrecuentes y conforman una minoría entre los tipos representados

	UAXACTUN	TIKAL	<b>PIEDRAS NEGRAS</b>	ALTAR DE SACRIFICIOS	SEIBAL	PALENGUE
1000			?			
900		KABAN		JIMBA		
875	TEPEU 3	EZNAB	<b>KUMCHE</b>	BOCA LATE ----- EARLY	BAYAL	
850						
825	TEPEU 2	IMIX	LATE ----- EARLY <b>CHACALHAZ</b>	LATE ----- EARLY <b>PASION</b>	TEPEJILOTE	HUIPALE
800						BALUNTE
775						MURCIELAGOS
750						
725						
700						
675	TEPEU 1	IK	LATE ----- EARLY <b>YAXCHE</b>	LATE ----- EARLY <b>PASION</b>		OTULUM
650						
625	TZAKOL 3	LATE ----- EARLY	<b>BALCHE</b>	CHIXOY		
600				VEREHOS		
575				LATE ----- EARLY <b>AVN</b>		
550	TZAKOL 2	MANIK	LATE ----- EARLY <b>NABA</b>		JUNCO	CASCADA
525						
500						
475						
450						
425						
400	TZAKOL 1	MANIK 17	?	SALINAS		MOTIEPA
375						
350						
325						
300	CHICANEL	CIMI	LATE ----- EARLY <b>ABAL</b>	PLANCHA LATE ----- EARLY	CANTUTSE	PICOTA
275						
250						
225						
200						
175						
150						
125						
100						
A.D	MANOH	TZEC	<b>HOL</b>	SAN FELIX LATE ----- EARLY	ESCOBA	MICOLHA
100						
150	EB					
200						
250						
300						
350				SAN FELIX LATE ----- EARLY	ESCOBA	
400						
450						
500				XE	REAL	
600						

Figura 1. Tabla cronológica.

Los conjuntos del complejo Abal son, en casi todos los aspectos, comparables con los conjuntos del Preclásico Tardío recuperados en otros lugares de El Petén. Los slips encerados rojos monocromáticos predominan en los conjuntos del período Abal. Los negros y cremas monocromáticos también se encuentran en los conjuntos que

corresponden a esta fecha, aunque su frecuencia es mucho menor. Los dibujados o sombreados a fuego y los agrietados son comunes y se los observa con mayor frecuencia en las vasijas con slip crema fechadas para este período. Los cuencos y fuentes con bordes anchos y evertidos son las formas más comunes. Entre otras formas comunes están los cuencos hondos con bordes reforzados ([Figura 2](#)) y las fuentes poco profundas con bordes rectos o no modificados.



**Figura 2. Cuenco Flor Crema (*Flor Cream*).**

Entre los estilos decorativos más comunes se encuentran las líneas incisas paralelas sobre bordes evertidos. También se conocen, de conjuntos fechados para este período, otras formas de penetrar la superficie con fines decorativos, como las estrías y los acanalados, pero aparecen con menor frecuencia que en los conjuntos que corresponden a la fase precedente. También de este período se conoce la decoración tipo Usulután, es decir, con hileras paralelas de líneas ondulantes pintadas en positivo, que por lo general se la encuentra decorando los interiores de fuentes poco profundas con bordes en forma de gancho y acanalados. La presencia de tipos decorados por medio de esta técnica, al igual que la posición estratigráfica de los lotes que contienen este material, sugieren que existe la posibilidad de establecer una fase para Abal en períodos tardíos y tempranos, siendo la fase más tardía la que contiene los materiales de Usulután. En términos comparativos, los conjuntos de fases tardías son más o menos equivalentes a los conjuntos del Protoclásico I, conocidos de otros lugares.

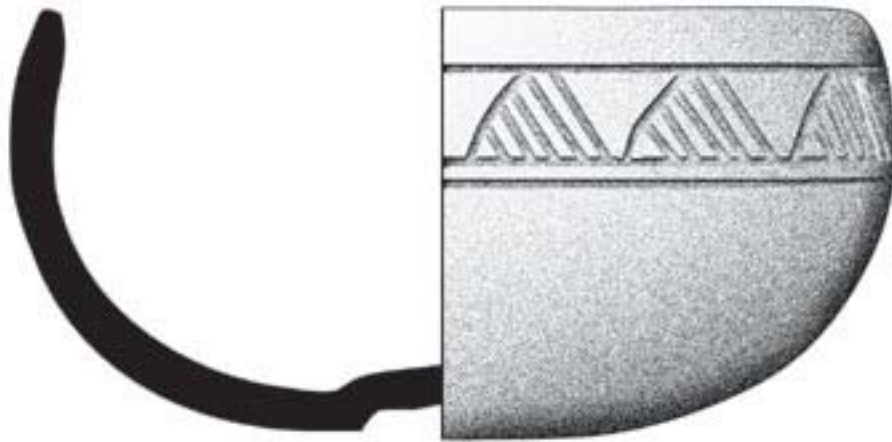
El período de tiempo que sigue a la cerámica de la fase Abal todavía no ha sido comprendido con total claridad. El período se distingue sobre todo por la ubicación estratigráfica y la presencia de un número limitado de estilos diagnósticos. Entre estos estilos está la decoración tipo Usulután, los soportes mamiformes, la presencia ocasional de slip naranja tipo Águila, y otros diagnósticos tempranos del Tzakol. En términos comparativos, este período se asemeja grandemente a los materiales de los

complejos Cimi y Salinas que se conocen de Tikal y Altar, respectivamente. Sin embargo, es importante señalar que uno de los mejores estilos diagnósticos para este período y estos dos sitios, los cuencos o fuentes angulados en z, están casi por completo ausentes de la colección de Piedras Negras. Holley (1983) menciona la posibilidad de un complejo cerámico pre-Naba en Piedras Negras, pero tampoco llegó a tener materiales suficientes en la colección de Pennsylvania para definir adecuadamente un complejo cerámico para este período. Las pruebas intensivas del sector sur de Piedras Negras, llevadas a cabo entre 1997 y 2001 por este proyecto, le da visos de credibilidad a esta idea, pero todavía no disponemos de una definición lo suficientemente precisa como para que amerite una clara designación como complejo.

### ***El Clásico Temprano***

En Piedras Negras, el único complejo que se reconoce del Clásico Temprano, es Naba. Las investigaciones comparativas, al igual que los fechamientos por radiocarbono derivados de un evento de terminación en la Acrópolis, indican que este complejo es más o menos equivalente en tiempo y contenido tipológico a los conjuntos Tzakol 2 y Tzakol 3, conocidos en otros lugares de El Petén. Esta conclusión se ve respaldada por el alto grado de similitud tipológica evidente entre los materiales del complejo Naba de Piedras Negras y las cerámicas del complejo Ayn de Altar de Sacrificios, que se encuentran guardados en el Museo Nacional de Antropología e Historia de la ciudad de Guatemala. Este parecido es tan notable que muchas de las cerámicas monocromas de Piedras Negras, particularmente las monocromas negras, muy bien podrían pasar desapercibidas dentro de un conjunto Ayn.

Al contrario de lo que ocurre con las cerámicas preclásicas, los materiales del complejo Naba son mucho más comunes y son conocidos en prácticamente todos los sectores del sitio. Los conjuntos Naba están, en general, dominados por cerámicas naranjas monocromas. Las negras y café monocromas no son raras, aunque aparecen pobremente representadas. Las estrías en algunas zonas y las líneas incisas finas son los estilos decorativos más comunes. Las estrías por lo general aparecen solamente en el exterior de las paredes acampanadas de los cuencos con bordes modelados, si bien de vez en cuando las estrías en distintas zonas aparecen en los interiores de los bordes basales de los platos monocromos. El diseño inciso más común es una franja de triángulos ornamentales con una línea de sombreado, aplicados justo por debajo del borde de los cuencos hemisféricos ([Figura 3](#)). Entre los otros estilos decorativos menos comunes para las cerámicas Naba monocromas, se encuentran los paneles tallados o acanalados que decoran los exteriores de las paredes de los cuencos acampanados y hemisféricos. Los diseños son típicamente iconográficos y de vez en cuando se los ha frotado con hematita especular. En su ejecución general, las vasijas decoradas de esta manera se parecen mucho al Urita Acanalado Inciso (*Urita Gouged-Incised*) y a sus tipos relacionados.



**Figura 3. Lucha Inciso (Lucha Incised).**

El principal diagnóstico de Tzakol 3, el plato de base con reborde, es casi completamente desconocido en Piedras Negras. Se han encontrado unos pocos tiestos representativos de esta forma, pero en frecuencias muy por debajo de las habituales en otros sitios de El Petén. En cambio, las formas polícromas más comunes son los platos de base con rebordes, con patas en trípode huecas. Mientras que en otros lugares de El Petén esta forma es diagnóstica de los conjuntos de Tepeu 1, hay datos confiables, estratigráficos y contextuales, que sugieren que para los ejemplos de Piedras Negras podría resultar apropiada una ubicación en Tzakol 2-3. La decoración exterior de estas vasijas no es habitual, y cuando la hay, por lo general se limita a simples franjas rojas y negras en circunferencia. De vez en cuando, los bordes están decorados con semicírculos rojos o negros. La decoración interior usualmente consta, ya sea de franjas en circunferencia, de rizados que sobresalen ejecutados en negro y enmarcados por líneas rojas, o de pájaros polícromos ubicados justo debajo del borde y en lados opuestos de la vasija.

La decoración en negativo también está presente en los conjunto Naba, pero es muy infrecuente. Las vasijas con decoraciones en negativo que pertenecen a este período están decoradas, por lo general, con motivos geométricos abstractos que consisten en franjas de círculos unidos o triángulos ejecutados en gris claro y puestos sobre un campo crema o naranja. En su diseño, organización y ejecución general, son muy similares a las cerámicas con decoración en negativo del Clásico Temprano de las tierras altas de Guatemala. Parece bastante posible que esta tecnología pueda ser la precursora de las decoraciones en negativo mucho más elaboradas que predominan en la tradición polícroma del Clásico Tardío de Piedras Negras.

## ***El Clásico Tardío***

En Piedras Negras, la fase cerámica de Balché marca la transición del Clásico Temprano al Tardío. Balché es contemporánea de las fases Veremos y Chixoy de Altar de Sacrificios, y de la parte final de Junco en Seibal. Al igual que en estos complejos, la definición de Balché tuvo originalmente una definición pobre de sus tipos y una representación limitada. En Seibal, ésto fue probablemente resultado del despoblamiento relacionado con algún trauma que afectó a todo el sitio. En Altar, parecía no haber habido ningún quiebre de población, y los problemas relacionados con la definición de este complejo fueron tal vez resultado del corto período de tiempo involucrado, y de una confusa "manipulación errónea de los tipos" (Adams 1971:85). Éste parece ser también el caso de Piedras Negras, donde Balché, como Veremos en Altar de Sacrificios, se caracteriza por rápidos cambios en los estilos cerámicos. En Piedras Negras, ésto parece ser consecuencia de la diversificación en las formas de las vasijas y en los estilos decorativos, a medida que la influencia de la alfarería de El Petén central y Piedras Negras comienza a desarrollarse en el sitio principal y de mayor poder político en la región.

Holley (1983) menciona que los conjuntos Balché no mezclados estaban pobremente representados en la muestra que pudo estudiar, y que, como resultado, la mayor parte de ese complejo se definió a través de esos materiales de contextos mezclados que estaban claramente afiliados con complejos más tempranos o tardíos. En el curso de las excavaciones, el presente proyecto encontró depósitos no mixtos de cerámica del complejo Balché en un mínimo de 27 operaciones en todo el sitio, y en contextos estratigráficos seguros. La gran cantidad de yacimientos del complejo Balché que se encontraron, ha hecho avanzar significativamente nuestra comprensión de este crítico período de la historia de este sitio. La cerámica Balché está asociada con la construcción inicial de un número de estructuras de la Acrópolis, al igual que con la modificación de grupos residenciales en todo el ámbito del sitio. Además, la cerámica Balché también está asociada con la construcción inicial de un número de estructuras importantes de Piedras Negras, incluyendo el monumental baño de vapor P-7.

Los estilos diagnósticos de Balché incluyen un uso frecuente de hematita especular, una reducción en el tamaño y un cambio en la orientación de los bordes basales, una reducción en el tamaño y frecuencia de los soportes huecos, y el uso de la decoración en negativo bicromática o polícroma. Entre las formas habituales que se usaban en ese momento, hay cuencos hemisféricos profundos, cuencos poco profundos con paredes mixtas, y platos poco profundos con labios ligeramente evertidos. Otros estilos diagnósticos están determinados por el uso de bordes ligeramente reforzados y decorados en vasijas utilitarias sin slip, y exteriores sin slip en platos poco profundos con soportes trípodes huecos. Esta forma de vasija también es habitual en los conjuntos más tardíos de la fase Yaxché, aunque a menudo tienen slip en el exterior.

Las cerámicas naranjas monocromáticas predominan en casi todos los conjuntos Balché, si bien las monocromas negras se hacen cada vez más frecuentes y las monocromas rojas aparecen por primera vez. La pintura en positivo sigue siendo el estilo de policromía dominante, aunque las decoraciones en negativo bicromáticas y



polícromas se van haciendo cada vez más frecuentes. En ese momento, aparecen en Piedras Negras dos tipos de decoraciones en negativo, la Mataculebra Crema Polícroma (*Mataculebra Cream Polychrome*) y la Moro Naranja Polícroma (*Moro Orange Polychrome*), ambas conocidas de otros sitios de las tierras bajas. La aparición de estas decoraciones polícromas en negativo marca el comienzo de una tradición que dominará la fabricación de la alfarería polícroma en Piedras Negras por los siguientes 200 años.

Yaxché es el primer complejo cerámico de Piedras Negras completamente del Clásico Tardío, y tal vez represente el pináculo del arte de la alfarería en Piedras Negras. Las cerámicas Yaxché se han encontrado en grandes cantidades en todas las áreas del sitio, en contextos sellados, debajo de indiscutibles materiales posteriores (Chacalhaaz), y asociadas con monumentos fechados. Mientras que muchas formas reminiscentes de aquellas comunes en El Petén central se usaron durante la fase cerámica de Yaxché, las decoraciones de la superficie se fueron haciendo cada vez más diferenciadas en términos de paleta, motivo y tecnología. Durante este período, las cerámicas con decoración en negativo pasan a ser el estilo polícromo predominante. Entre los tipos con decoración en negativo, Santa Rosa Crema Polícromo (*Santa Rosa Cream Polychrome*) es el más común y se lo encuentra en casi todos los lotes Yaxché.

El énfasis en la decoración en negativo, la casi ausencia de decoración pintada en positivo, y el uso de formas de vasijas características, le dan a la primera cerámica del Clásico Tardío de Piedras Negras una cualidad distintiva. En general, parecería haber pocas correspondencias tipológicas entre Piedras Negras y la gran mayoría de los sitios de El Péten de los que hay datos comparativos disponibles. Dado que la base de la esfera de afiliación se define como "un alto nivel de contenido a nivel tipológico" (Willey *et al.* 1967:306), parece probable que Piedras Negras haya participado en una esfera cerámica indefinida hasta ese momento, que abarcaba porciones de las tierras bajas occidentales, y que existía separadamente de la Esfera Tepeu, más del centro.

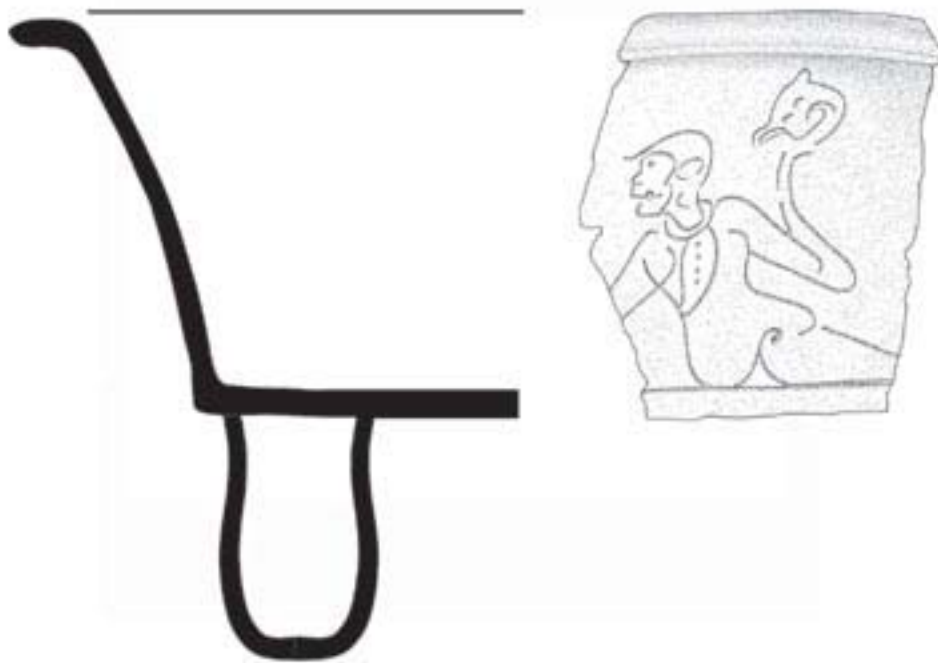
Sobre la base de su forma y decoración, es posible dar a Yaxché una fase. Las formas de fases tempranas incluyen cuencos hemisféricos con bordes rectos, fuentes poco profundas con bordes rectos, y cilindros. La decoración polícroma en negativo incorporada a un diseño abstracto aparece por primera vez en gran cantidad. La fase temprana también está indicada por la infrecuente aparición de un número de tipos polícromos pintados en positivo, que incluyen el Yaxché Naranja Polícromo (*Yaxche Orange Polychrome*). Ocasionalmente, estos tipos polícromos pueden contener decoraciones ejecutadas en hematita roja especular. El uso de este material también sirve para distinguir la fase temprana de Yaxché.

La faceta tardía de la fase cerámica de Yaxché está indicada por la aparición de cuencos con paredes acampanadas y bordes rectos, el aumento de la frecuencia de cuencos con paredes curvadas hacia fuera, la ausencia de cuencos hemisféricos, el incremento en la frecuencia de platos poco profundos de borde evertido, y la aparición ocasional de Chablekal Grises Finos (*Chablekal Fine Grays*). Esta fase también está marcada por una importante reducción en la cantidad de cerámicas con pintura en positivo, por el uso de la decoración en negativo en combinación con pintura

iconográfica o de figuras en líneas negras, y por la desaparición de la decoración con hematita. Las cerámicas de la fase tardía de Yaxché son conocidas en todas las áreas del sitio, incluyendo los complejos residenciales muy alejados del núcleo del sitio.

La fase cerámica Chacalhaaz que le sigue a Yaxché, comienza aproximadamente para el 740 d.C., y termina alrededor del 850 d.C. A lo largo de este tiempo, Piedras Negras pareció mantenerse como una entidad cerámica independiente de los desarrollos más generales de Tepeu, si bien hay lazos más fuertes, particularmente con respecto a la forma de las vasijas, que en la fase previa. Las cerámicas Chacalhaaz se encuentran por todo el sitio, tanto en los rellenos constructivos como en los basurales. Se conocen algunos basurales importantes con material Chacalhaaz, pertenecientes a la Acrópolis y al Grupo C, un extenso complejo residencial situado en el límite norte del núcleo del sitio. Más que estar depositados entre o detrás de los edificios, estos basurales llenan recintos enteros. En la Acrópolis, ello incluye varios recintos de la estructura abovedada J-2, y el monumental baño de vapor J-17. Todos los yacimientos que se encontraron en estos recintos están fechados para la segunda mitad de la fase Chacalhaaz, lo cual sugiere que aproximadamente para el 800 d.C., Piedras Negras ya estaba siendo gradualmente abandonada.

Chacalhaaz está definida por la frecuente aparición de Chablekal Gris Fino (Chablekal Fine Gray), algunos cambios en la forma de los recipientes y los motivos decorativos, y un aumento en la incidencia de la pintura en positivo, como los elementos más importantes de la decoración policroma. Entre los cambios importantes en la forma de los recipientes está la aparición de vasijas con bordes marcadamente gruesos y reforzados, platos poco profundos con grandes patas huecas en trípode, recipientes altos con paredes que se curvan hacia fuera, y platos muy poco profundos parecidos a los comales. Además, el tamaño de los recipientes parece aumentar notablemente durante este período. Las vasijas, por lo general, son más grandes y mucho más pesadamente construídas que las que eran habituales en el complejo precedente. Los monos, sentados a la manera característica con un brazo estirado y la palma de la mano vuelta hacia arriba, pasan a ser un motivo común, tanto en los recipientes pintados como en los incisos ([Figura 4](#)). Este motivo probablemente esté relacionado con las decoraciones encontradas en las vasijas Chablekal Gris Fino, comunes en el sitio más o menos para esta época. En general, las cerámicas Chacalhaaz, particularmente en su forma utilitaria, son más similares a las encontradas en otros sitios, por lo cual se dispone de mejores datos comparativos que para la fase precedente.



**Figura 4. Hutzijan Inciso (Hutzijan Incised).**

La desaparición de la decoración en negativo y con reserva, y la cerámica Chablekal Grises Finos, nos permite definir una fase Chacalhaaz tardía. La fase tardía está indicada por la probable destrucción de la Acrópolis a manos de fuerzas que actuaban siguiendo instrucciones de Yaxchilán, en 808 d.C. (Stuart 1998). Esto se hace evidente a través de varios yacimientos sellados que, estratigráficamente, deben ser posteriores a este evento y que no contienen cerámicas con decoración en negativo y reserva, Chablekal Gris Fino ni verdaderas cerámicas Naranja Finas (*Fine Orange*). La ausencia de grises finos y naranjas finos indica que por un corto período, después de la derrota que sufrió Piedras Negras, muy poca cerámica importada estaba entrando al sitio. Este período marca el lapso cronológico de la fase Chacalhaaz tardía. Las cerámicas naranja finas aparecen en la región de Pasión no antes del 830 d.C. aproximadamente, y con bastante probabilidad antes del 850 d.C. La introducción de cerámicas naranja finas en Piedras Negras marca el fin de la fase cerámica de Chacalhaaz.

Kumché es el complejo cerámico final de Piedras Negras y marca el abandono del sitio. El comienzo de la fase cerámica Kumché está indicada principalmente por la introducción de Tres Naciones y otros tipos de naranjas finos en el sitio entre el 840 d.C. y el 850 d.C. La cerámica Kumché no está muy ampliamente distribuida en Piedras Negras. La frecuencia y distribución de estos materiales en el área que nos ocupa, recuerda notablemente los patrones de asentamiento preclásicos en Piedras Negras. Sin embargo, al contrario que en los asentamientos preclásicos, la cerámica Kumché ha sido encontrada en contextos de superficie en un número de grupos residenciales ubicados fuera del núcleo del sitio. Además, se encontró un gran basural

con materiales Kumché que llenaban un recinto del grupo residencial en el extremo norte del núcleo del sitio. Esto nos ha permitido definir el contenido tipológico y formal de este complejo con un alto grado de certeza, y evitar los problemas típicamente relacionados con la definición de los complejos terminales cerámicos.

Mientras que la aparición de Tres Naciones Gris Fino (*Tres Naciones Fine Gray*) y los tipos de naranjas finos relacionados aportan los diagnósticos más certeros de este complejo, es importante notar que Kumché también está indicado por la aparición de un número de estilos decorativos diagnósticos del Clásico Terminal de otros lugares de El Petén. Estos estilos incluyen el uso de soportes huecos, zoomorfos, y/o de rebordes basales mellados sobre platos poco profundos, bordes evertidos y acanalados sobre formas utilitarias sin slip, y cuellos verticales o prominentes en vasijas con o sin slip. Además, las pastas cerámicas fabricadas en ese momento parecen ser, en general, más finas que las pastas usadas en otros complejos. Aún cuando todavía se dependía mucho de las arcillas carbonatadas, parecería que los alfareros locales estaban tratando de emular algunos tipos cerámicos importados. El uso de arcillas carbonatadas cristalinas declina notablemente, y las arcillas carbonatadas no cristalinas pasan a ser mejor molidas antes de su uso.

Como el Posclásico aparece tan pobremente representado en Piedras Negras, porque no hay una construcción clara en Piedras Negras durante Kumché, y porque, como resultado, no hay una clara estratigrafía del Clásico Terminal al Posclásico, es imposible decir con algún nivel de precisión cuándo termina Kumché. En base a la cantidad de material presente en Piedras Negras que está indiscutiblemente fechado para este período, estimamos que esta fase duró no más de 50 o 60 años. También nos queda por describir con alguna precisión la naturaleza de la transición del Clásico Tardío al Posclásico en Piedras Negras, aunque parece que al menos algunas de las más importantes estructuras rituales se siguieron usando a lo largo de este período—un basural mixto con material Kumché fue encontrado detrás del templo de la Estructura O-13.

Casi todos los materiales del Posclásico recuperados en Piedras Negras fueron encontrados por el Proyecto de la Universidad de Pennsylvania, que trabajó allí en la década de 1930. La gran mayoría de este material consistió en incensarios antropomórficos de "Lacandón" que se recuperaron en el interior de los templos del Patio del Grupo Sur. El único posible material del Posclásico recuperado por el proyecto en curso, consistió en un par de platos bicromáticos que se encontraban ocultos debajo de un muro caído en la estructura P-7 del baño de vapor (Child y Child 2002). Estos recipientes no son, indudablemente, de origen local, y casi con certeza quedaron fuera de la vista después de que una parte del muro colapsara. Ésto, además de los incensarios recuperados por el Proyecto Pennsylvania, sugiere que Piedras Negras puede haber sido un centro de peregrinación, mucho después de que sus últimos ocupantes dejaran la ciudad.

## **Producción cerámica e innovación tecnológica**

En tanto que la investigación cronológica y tipológica aquí presentada es importante, es el resultado que cabe esperar siempre que se reinician excavaciones en un sitio que ya ha sido explorado, como es el caso de Piedras Negras. El beneficio de esta investigación se produce cuando el catálogo ampliado de tipos se coloca junto al notable registro histórico existente para Piedras Negras. Comenzando en el 639 d.C. con la ascensión al poder del Gobernante 2, en Piedras Negras se erigieron monumentos cada seis años, promedio, por los siguientes 123 años (Martin y Grube 2000; Proskouriakoff 1960). Este registro histórico nos permite fechar los complejos cerámicos de Piedras Negras con un grado de precisión muy poco frecuente. Cuando los datos de procedencia de las cerámicas con decoración en negativo y reserva se ponen lado a lado con los datos cronológicos e históricos disponibles para Piedras Negras, se obtiene un patrón que llama la atención.

El período entre el 580 y el 650 d.C. fue un período de cambios muy rápidos en Piedras Negras. Después de sufrir una derrota a manos de fuerzas enviadas desde Pomoná, México, alrededor del 554 d.C., la ciudad reaccionó con mucha celeridad, y pasó a ser el poder político y económico más importante de la región. Este período de reorganización y crecimiento se hace evidente de muchas maneras, entre ellas con la destrucción del palacio del Clásico Temprano (cuyos restos se hallan enterrados debajo del Patio del Grupo Oeste) (Garrido 1998, 1999), la construcción de numerosas estructuras monumentales en la Acrópolis y otros lugares, la destrucción de monumentos del Clásico Temprano, y el establecimiento de todas las áreas que pasarían a ser el foco de una construcción y ocupación continuadas. En pocas palabras, hacia fines del ocaso de la fase cerámica Balché, Piedras Negras ya había adquirido la forma básica que mantendría durante los siguientes 200 años.

Este mismo período también fue una época de rápidos cambios sociales y políticos en la cuenca del Usumacinta y en otros lugares de las tierras bajas. En todas partes en las tierras bajas, este período se caracterizó por la aceleración y la intensidad de la competencia inter-organizaciones estatales e inter-élite. Este paso acelerado, en lo que a la competencia se refiere, es visible de distintas formas, entre ellas la preocupación creciente por las actividades de guerra en las inscripciones grabadas en piedra, al igual que el crecimiento en el número de títulos durante el Clásico Tardío, y las representaciones más frecuentes de los segundos rangos de la nobleza en los monumentos (Culbert 1991).

Parece bastante probable que los cambios ocurridos en la cerámica de Piedras Negras en ese momento estuvieran íntimamente relacionados con los cambios arquitectónicos, sociales y políticos que afectaban al sitio y a otros sitios en distintas partes de las tierras bajas. Comenzando aproximadamente en el 580 d.C., la alfarería de Piedras Negras comienza a diferenciarse marcadamente de la alfarería que se producía en otras partes de las tierras bajas. En ese momento, los alfareros de Piedras Negras comenzaron a concentrarse en la producción de alfarería con decoración en negativo. Hacia el 700 d.C., las cerámicas con decoración en negativo y las cerámicas con decoración en negativo policromas pasan a ser el estilo decorativo dominante. En

Piedras Negras, inclusive los tipos más comúnmente asociados con pintura en positivo en otros lados, tales como el Palmar Naranja Polícromo (*Palmar Orange Polychrome*), tienen elementos de decoración en negativo o de decoración en negativo y con reserva incorporados en sus programas decorativos.

La ubicuidad de las cerámicas con decoración en negativo y con decoración en negativo y con reserva en Piedras Negras, en combinación con los excelentes datos de procedencia desarrollados como resultado de la reciente excavación en el sitio, nos han permitido rastrear el desarrollo de este estilo cerámico con mucha precisión. Las cerámicas con decoración en negativo aparecen primero en contextos de la más alta élite, como el de la Acrópolis. Estos ejemplos tempranos están cuidadosamente decorados y bien cocidos. Más tarde, una alfarería con decoración en negativo y con decoración en negativo y con reserva, más burdamente ejecutada, empieza a ser común, y se la encuentra en todos los niveles de asentamiento y en todas las áreas del sitio. Este patrón sugiere que las iteraciones más tempranas de la alfarería con decoración en negativo se hicieron bajo la supervisión de la élite y para su consumo, y que sólo gradualmente pasaron a estar al alcance de la población general.

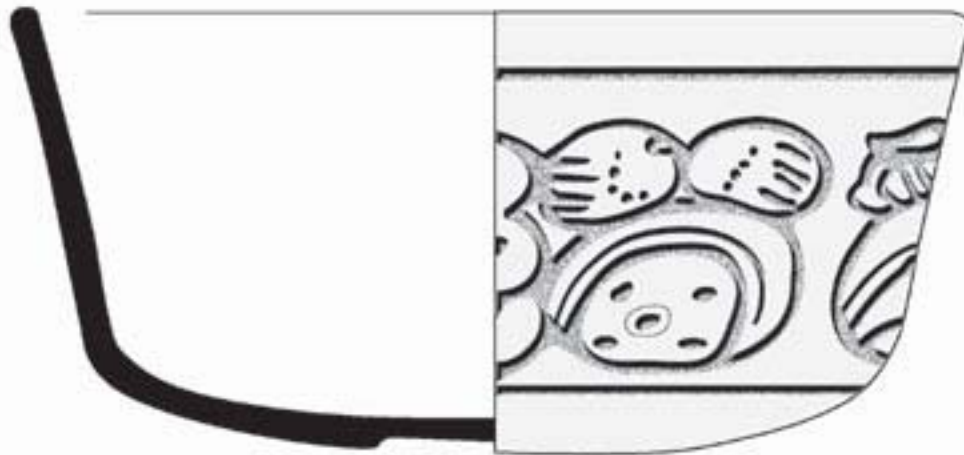
El patrón evidente en la distribución de la alfarería con decoración en negativo queda doblemente demostrado cuando se examina el momento y el contexto de algunas terminaciones y yacimientos especiales en los que aparecen estas cerámicas. Parecería que no se trata de una coincidencia que la primera aparición de las cerámicas con decoración en negativo esté ostensiblemente relacionada con una exhibición conspicua de riqueza. Las primeras cerámicas con decoración en negativo que se conocieron son, por ejemplo, de una terminación tardía del Clásico Temprano (fase Naba tardía), que se encontró debajo de un estrato de arcilla quemada frente a la Estructura J-20 en el Patio 3 de la Acrópolis. La falta de otros materiales, del tipo del hueso o la obsidiana, y el gran número de vasijas recobradas susceptibles de reconstrucción, indican que estos materiales fueron depositados intencionalmente, a lo largo de un corto período de tiempo, y que fueron rotas también con premeditación. Además de los numerosos platos naranja polícromos y naranja monocromos recuperados, se encontraron algunos tipos únicos, entre ellos tientos que representan al menos dos vasijas con decoración en negativo. La primera fue un plato crema con slip decorado con un diseño en negativo ahumado, que constaba de una serie de triángulos unidos. La segunda era un plato naranja con slip, también decorado en negativo, aunque esta vez consistía en una serie de discos conectados en una franja cerca del borde del recipiente. Los recipientes decorados con esta técnica son extremadamente raros en Piedras Negras. Con la excepción de estos fragmentos y otros pocos recuperados de un contexto posiblemente similar en otros lugares de la Acrópolis, no se los conoce en ninguna otra parte del sitio.

Las excavaciones frente a la Estructura F-2 sub 1 en la Plaza del Grupo Noroeste, arrojaron evidencia de una terminación muy similar. Al igual que el yacimiento J-20, la terminación F-2 consistió en cerámicas bien conservadas, predominantemente polícromas, selladas bajo una capa de arcilla quemada y bajareque. La ubicación de este yacimiento en la base de una nueva estructura, la obvia indicación de quemado, la alta concentración de alfarería fina, y el número relativamente bajo de recipientes

representados, indican que este yacimiento fue casi con certeza la terminación de un edificio. A diferencia de los materiales recuperados frente a J-20, estas cerámicas mostraron: (1) un aumento de las formas del Clásico Tardío incluyendo barriles y cuencos con paredes evertidas, (2) un aumento de pintura de hematita especular, y (3) técnicas de decoración en negativo y con reserva más sofisticadas. Dadas estas diferencias, los materiales son claramente posteriores a los encontrados frente a J-20, aunque posiblemente no lo sean en más de 50 años. Según todo parece indicar, los materiales en este yacimiento corresponderían a la fase Balché.

En este yacimiento se encontró un mínimo de 8 vasijas con decoración en negativo y con reserva. Esta decoración incluyó decoración en negativo ahumada bicromática y algunas decoraciones en negativo policromas, similares a las que se encontraron en yacimientos más tardíos de la fase Yaxché. Parece estar claro que la ejecución y diseños son similares, aunque menos sofisticados que las formas que aparecieron después. Las formas de recipientes representadas en este conjunto parecen mostrar algunas conexiones con formas del Clásico Tardío, aunque resulta imposible dejar de notar la variedad de formas inusuales, es decir, formas que no tienen una analogía definitiva ni con el Clásico Temprano ni con el Clásico Tardío. Parece quedar claro que durante este tiempo, los alfareros trabajaron con mayor libertad que en el pasado, y produjeron una variedad más amplia de alfarería.

Un ejemplo final del proceso en discusión se origina en un yacimiento de un pequeño grupo residencial ubicado justo al sur de la Plaza del Grupo Oeste. Las excavaciones en las proximidades de la Estructura N-10 pusieron al descubierto un posible basural, cuyo contenido era una gran cantidad de recipientes y figurillas de cerámica excelentemente preservados. Se estima que este depósito contenía los restos de por lo menos 30 recipientes parcialmente susceptibles de reconstrucción (Arredondo 1998, Muñoz y Fitzsimmons 1998). Además de los numerosos recipientes encontrados con decoración en negativo, aquí también se encontraron los restos de tres recipientes jeroglíficos. Estos tres recipientes eran cuencos poco profundos incisos, con el nombre del Gobernante 2 (Houston, comunicación personal 1998) ([Figura 5](#)). Además de estas vasijas jeroglíficas, se hallaron fragmentos de por lo menos dos vasijas con decoración en negativo e incisas. La forma exacta de estos recipientes se desconoce, aunque pudieron haber sido cilíndricos. Un estudio cuidadoso sugiere que el patrón de decoración en negativo evidente en estos fragmentos pudo haberse logrado únicamente por medio de múltiples cocidos, indicando que el artesano responsable de crear este recipiente fue un alfarero sumamente hábil.



**Figura 5. Paqual Inciso (Paqual Incised).**

La presencia del nombre del Gobernante 2 en las tres vasijas encontradas en este basural, indica que para este yacimiento resulta apropiado un fechamiento de la fase temprana de Yaxché. El Gobernante 2 gobernó Piedras Negras desde el 639 d.C. hasta el 689 d.C. La presencia de hematita especular en algunas otras vasijas también indica que un fechamiento temprano de esta fase es lo apropiado. Dada la alta calidad del material cerámico descubierto en este yacimiento, es probable que este basural contuviera desechos de la realeza y que las cerámicas encontradas en el mismo fueran utilizadas por los miembros más prominentes de la sociedad de Piedras Negras. La naturaleza precisa de este yacimiento, sin embargo, no queda clara. Hay poca evidencia de quemado, y las asociaciones arquitectónicas del yacimiento no están claras. Es posible que éste pueda representar la destrucción intencional de materiales rituales o en todo caso de alto contenido simbólico.

## **Discusión**

La necesidad de demostrar la propiedad de objetos únicos de la cultura material como un medio para distinguirse entre los pares, puede haber sido un factor importante para alentar la innovación cerámica de Piedras Negras en la época que nos ocupa. Esta necesidad se desarrolló a partir de las disrupciones sociopolíticas generalizadas que afectaron a la casi totalidad de las tierras bajas en ese momento. En Piedras Negras, este período de tiempo fue simultáneo al desarrollo del sitio como el centro de mayor importancia en la región, y la estabilización de la dinastía que detentaría el poder en Piedras Negras por los siguientes doscientos años. Parece razonable llegar a la conclusión que los cambios cerámicos evidentes en Piedras Negras durante este tiempo, fueron parte de este cambio tan marcadamente importante del material cultural que incluía cambios fundamentales en los programas, tanto de arquitectura, como de construcción de monumentos.



Observando estos yacimientos de manera sincrónica, vemos que tienen algunas cosas en común. Primero, estos tres depósitos tienen una preponderancia de cerámicas polícromas bien hechas, muchas de las cuales parecen ser únicas o presentan una distribución muy limitada en los yacimientos contemporáneos. Esto sugiere que sólo unos pocos alfareros o artistas eran responsables de la fabricación de dichas piezas, y que ellas no fueron ampliamente distribuidas, por lo menos no al principio. En dos de los tres casos, los yacimientos están ubicados en lugares bastante restringidos o especializados. Ello sugiere que eran frecuentados por un público exclusivo. Esta inferencia se ve apoyada por la presencia del nombre del Gobernante 2 en varios de los recipientes encontrados cerca de la Estructura N-10. Tomados en conjunto, estos hechos sugieren que los individuos que participaron en las terminaciones, eran probablemente los miembros más conspicuos de la sociedad de Piedras Negras. Tomando en cuenta lo anterior, parece probable que las vasijas destruidas en estos eventos de terminación hubieran sido producidas por artesanos relacionados directamente con las casas de los participantes, y que ellos tuvieran a su cargo producir trabajos muy selectos en una variedad de medios. Este modelo para la organización de la producción artesanal concuerda con la investigación arqueológica y epigráfica de otros lugares del área maya (Inomata y Stiver 1998; Inomata 2001; Reents 1994; Reents-Budet *et al.* 1987, 1995; Wallace y Carmack 1977).

Si se observan los yacimientos de terminación en forma diacrónica, podemos ver los efectos de las decisiones de los artesanos en cuestión, sobre la dirección que tomaría la tecnología cerámica en el sitio en su conjunto. Los recipientes más tempranos con decorados en negativo ahumados, se encuentran en la terminación de J-20. Más adelante, en el conjunto de terminación F-2 se encuentran recipientes con decoración en negativo más sofisticados. Tanto los recipientes con decoración en negativo ahumada como polícroma están presentes en este conjunto. Sin embargo, este conjunto marca una de las últimas apariciones de la decoración en negativo ahumada en Piedras Negras. Se sabe de unas pocas vasijas del mismo tipo halladas en un yacimiento similar, más o menos contemporáneo, excavado en el Patio 4 de la Acrópolis (Estructuras J-24, 25, 26, véase Golden y Quiroa 2002), pero no se hallaron otros ejemplos en el sitio.

Las vasijas polícromas con decoración en negativo más tempranas de Piedras Negras son las que se encontraron en el yacimiento de terminación excavado frente a la Estructura F-2. Estas decoraciones en negativo, aunque no eran tan complejas como las que se encontraron en contextos más tardíos, son indicativas de los materiales posteriores. Los primeros recipientes con decoración en negativo polícroma susceptibles de ser relacionados con los tipos que llegan a dominar la tradición polícroma del Clásico Tardío en Piedras Negras, se hallaron en el yacimiento ubicado cerca de la Estructura N-10. La alta calidad de la alfarería encontrada en este yacimiento, al igual que la presencia del nombre del Gobernante 2 en varias de las vasijas encontradas en el mismo, indican que este depósito representa una acumulación de desechos de la realeza. En esto radica la importancia de los materiales de este yacimiento, cuando los comparamos con materiales encontrados en otros lugares. El tipo de cerámica con decoración polícroma en negativo más importante que se encontró en este yacimiento es Santa Rosa Crema Polícroma: Horqueta (Santa

Rosa Cream Polychrome: Horqueta). A este tipo se lo encuentra casi invariablemente en contextos de élite fechados por la aparición de otros estilos independientes, para la fase Yaxché temprana. Este tipo es raro en contextos contemporáneos ajenos a la élite. Después de aproximadamente el 680 d.C., se encuentran diferentes variedades de Santa Rosa en una amplia variedad de contextos, y en todos los niveles de asentamiento. La decoración en negativo y con reserva se hace tan popular, en realidad, que pasa a ser el estilo polícromo dominante en Piedras Negras durante los siguientes cien años. El contexto del Santa Rosa temprano y otras decoraciones en negativo polícromas sugieren que fue el producto de un número limitado de artesanos que trabajaron exclusivamente, o casi, para miembros de la corte real.

La decisión de los alfareros de Piedras Negras de centrarse en la decoración en negativo como el estilo polícromo más importante y que comenzó a principios del Clásico Tardío, tuvo un efecto perdurable en el rango de opciones disponibles para los alfareros de Piedras Negras. Las vasijas con decoración en negativo polícromas y más adelante, las decoradas con reserva, se transformaron en el estilo polícromo dominante en Piedras Negras. En realidad, llegaron a ser tan comunes que la pintura en positivo de las figuras o la decoración iconográfica tan habitualmente asociadas con al Clásico Tardío maya, son, en verdad, tipos minoritarios a lo largo de casi toda la historia del Clásico Tardío de Piedras Negras. En razón de la larga vida de la cerámicas con decoración en negativo y con reserva de Piedras Negras, es dentro de este estilo que podemos observar mejor la relación reflexiva entre práctica, hábito y estilo. La tecnología de la decoración en negativo y la reserva se desarrolló en la experimentación del programa, y estaba pensada, conciente o inconscientemente, como una solución parcial a problemas particulares del ámbito social, cultural y técnico que enfrentaba la élite de Piedras Negras en una encrucijada crítica de su historia. El lugar de producción y el estatus de los productores plasmaron en las primeras cerámicas con decoración en negativo cualidades simbólicas e ideológicas muy especiales. La difusión de esta decoración en negativo y con reserva a lo largo del sitio, implica un proceso por el cual el valor artístico y cultural de las cerámicas producidas bajo condiciones restringidas fue postergado a favor de los beneficios económicos ganados por la producción de una mercancía popular (Kopytoff 1986). Fue sólo después de la introducción de la cerámica gris fina de fuentes del bajo Usumacinta, aproximadamente para el 730 d.C., que los alfareros de Piedras Negras comenzaron a producir cerámicas muy distintas de las de sus predecesores en el sitio, si bien este giro no es de la misma magnitud que el que se produjo entre el Clásico Temprano y el Clásico Tardío.

## **Agradecimientos**

El permiso para trabajar en Piedras Negras fue otorgado por el Instituto de Antropología e Historia de Guatemala, y por la división de Monumentos Prehispánicos. Deseo también agradecer a los Defensores de la Naturaleza, quienes, junto con el Consejo Nacional de Áreas Protegidas (CONAP) han ayudado a preservar el medio ambiente natural y los tesoros culturales de Piedras Negras. Toda la investigación que

se llevó a cabo en Piedras Negras formó parte del Proyecto Arqueológico Piedras Negras, bajo la dirección de Stephen D. Houston y Héctor L. Escobedo. Quiero expresar mi agradecimiento especial a la Fundación para el Avance de los Estudios Mesoamericanos, Inc., (FAMSI), cuyas generosas donaciones hicieron posible buena parte del trabajo de campo en Piedras Negras, y cuyo apoyo continuado ha suscrito, en gran medida, el estudio continuado de las cerámicas que se recuperaron en Piedras Negras.

## Lista de Figuras

[Figura 1.](#) Tabla cronológica.

[Figura 2.](#) Cuenco Flor Crema (*Flor Cream*).

[Figura 3.](#) Lucha Inciso (*Lucha Incised*).

[Figura 4.](#) Hutzijan Inciso (*Hutzijan Incised*).

[Figura 5.](#) Paqual Inciso (*Paqual Incised*).

## Referencias Citadas

Arredondo, E.

1998 PN 24B: Excavaciones de Sondeo en el Área Habitacional de la Plaza del Grupo Oeste. En *Proyecto Arqueológico Piedras Negras Informe Preliminar No. 2: Segunda Temporada, 1998*, págs. 135-142, editado por H. Escobedo, y S. Houston. Informe entregado al Instituto de Antropología e Historia de Guatemala.

Child, M. y J. Child

2002 PN 5C: Excavaciones en el Baño de Vapor P-7. En *Proyecto Arqueológico Piedras Negras Informe Preliminar No. 4: Cuarta Temporada, 2000*, págs. 01-06, editado por H. Escobedo, y S. Houston. Informe entregado al Instituto de Antropología e Historia de Guatemala.

Culbert, T. P. (ed.)

1991 *Classic Maya Political History*. Cambridge University Press, Londres.

Garrido, L.

1998 PN 12: Excavaciones en la Plaza del Grupo Oeste. En *Proyecto Arqueológico Piedras Negras Informe Preliminar No. 2: Segunda Temporada, 1998*, págs. 55-82, editado por H. Escobedo, y S. Houston. Informe entregado al Instituto de Antropología e Historia de Guatemala.

1999 PN 12: Excavaciones en la Plaza del Grupo Oeste. En *Proyecto Arqueológico Piedras Negras Informe Preliminar No. 3: Tercera Temporada, 1999*, págs. 21-26, editado por H. Escobedo, y S. Houston. Informe entregado al Instituto de Antropología e Historia de Guatemala.

2002 PN 12: Excavaciones en la Plaza del Grupo Oeste. En *Proyecto Arqueológico Piedras Negras Informe Preliminar No. 4: Cuarta Temporada, 1999*, págs. 7-26, editado por H. Escobedo, y S. Houston. Informe entregado al Instituto de Antropología e Historia de Guatemala.

Golden, C. y F. Quiroa

2002 Excavaciones en el Patio 4, al Noroeste del Acrópolis. En *Proyecto Arqueológico Piedras Negras Informe Preliminar No. 4: Cuarta Temporada, 1999*, págs. 157-198, editado por H. Escobedo, y S. Houston. Informe entregado al Instituto de Antropología e Historia de Guatemala.

Holley, G.

1983 *Ceramic Change at Piedras Negras, Guatemala*. Tesis, Departamento de Antropología, Universidad del Sur de Illinois, Microfilms de la Universidad, Ann Arbor.

Houston, S., H. Escobedo, M. Child, C. Golden, y R. Muñoz

2001 Crónica de una muerte anunciada: los años finales de Piedras Negras. En *Reconstruyendo la ciudad Maya: el urbanismo en las sociedades antiguas*. Andrés C. Ruiz, Ma. I. Ponce de León, y Ma. Martínez Martínez, eds. págs. 65-94. Sociedad Española de Estudios Mayas Madrid.

Inomata, T.

2001 Power and Ideology of Artistic Creation: Elite Craft Specialists in Classic Maya Society. *Current Anthropology* 42(3):321-350.

Inomata, T. y L. Stiver

1998 Floor Assemblages from Burned Structures at Aguateca, Guatemala: A Study of Classic Maya Households. *Journal of Field Archaeology* 25(4):431-452.

Kopytoff, I.

1986 The Cultural Biography of Things: Commoditization as Process. En *The Social Life of Things: Commodities in Cultural Perspective*. editado por A. Appadurai, págs. 64-94. Cambridge University Press.

Lee, T., y B. Hayden

1988 *San Pablo Cave and El Cayo on the Usumacinta River, Chiapas, México*. Papers of the New World Archaeological Foundation No. 58. New World Archaeological Foundation, Brigham Young University, Provo, Utah.

Martin S., y N. Grube

2000 *Chronicle of Maya Kings and Queens*. Thames and Hudson, New York.

Muñoz, R.

1999a Análisis de Cerámica: Temporada de 1999. En *El Proyecto Piedras Negras 1999: Informe Preliminar de la Tercera Temporada*, editado por H. Escobedo, Universidad del Valle de Guatemala.

1999b *La Cerámica de Piedras Negras, Guatemala: Un Reporte Preliminar*. Ponencia presentada en el XIII Simposio de Investigaciones Arqueológicas en Guatemala. Julio de 1999, Ciudad de Guatemala.

1999c *Introduction to the Ceramics of Piedras Negras, Guatemala*. Ponencia presentada en el encuentro anual 1999 de la American Anthropological Association.

2000 Análisis de Cerámica: Temporada de 1999. En *El Proyecto Piedras Negras 2000: Informe Preliminar de la Cuarta Temporada*, editado por H. Escobedo, Universidad del Valle de Guatemala.

2001 *Un Modelo de Desarrollo para la Cerámica Polícroma del Clásico Tardío en Piedras Negras*. Ponencia presentada en el XIV Simposio de Investigaciones Arqueológicas en Guatemala. Julio de 2001, Ciudad de Guatemala.

Muñoz, R. y J. Fitzsimmons

1998 Análisis de Cerámica: Temporada de 1998. *El Proyecto Piedras Negras 1998: Informe Preliminar de la Segunda Temporada*, editado por H. Escobedo, Universidad del Valle de Guatemala.

Proskouriakoff, T.

1960 Historical Implications of a Pattern of Dates at Piedras Negras, Guatemala. *American Antiquity* 26:331-340.

Reents, D.

1983 The Late Classic Maya Holmul Style Polychromes. Tesis de Doctorado inédita. Universidad de Texas en Austin.

Reents-Budet, D., R. Bishop, y B. Mcleod

1987 Discovery of a Ceramic Artist and Royal Patron Among the Classic Maya. *Mexicon* 9(6):12-16.

1995 Painting Styles, Workshop Locations, and Pottery Production. En *Painting the Maya Universe: Royal Ceramics of the Classic Period*, editado por D. Reents-Budet y B. Mcleod. Duke University Press, Raleigh.

Stuart, D.

1998 Una Guerra Entre Yaxchilán y Piedras Negras? En *El Proyecto Piedras Negras 1998: Informe Preliminar de la Segunda Temporada*, editado por H. Escobedo y S. Houston, págs. 389-392.

Wallace, D. y R. Carmack

1977 *Archaeology and Ethnohistory of the Central Quiché*. Institute for Mesoamerican Studies Pub. 1. State University of New York, Albany.

Webster, D. y J. Kirker

1997 Arqueología del Pasaje: Transecto entre Piedras Negras y El Porvenir. En *El Proyecto Piedras Negras 1997: Informe Preliminar de la Primera Temporada*, editado por H. Escobedo y S. Houston, págs. 185-212.

Willey, G.R., T.P. Culbert, y R.E.W. Adams

1967 Maya Lowland Ceramics: A Report from the 1965 Guatemala City Ceramics Conference. *American Antiquity* 32:3, págs. 289-315.